

Titan® Touch и Genesis®
Руководство пользователя



Механизм нормальной эрекции

Половой член (лат. **Pénis**; греч. **φάλλος**) составляет вместе с мошонкой наружные половые органы мужчины.

Половой член состоит из парных – пещеристых и непарного губчатого тел. Название этих тел обусловлено тем, что они состоят из многочисленных перекладин, фиброзно-эластических тяжей с примесью неисчерпаемых мышечных волокон, среди густого сплетения которых есть промежутки, пещеры, выстланные эндотелием и заполненные кровью, по своему строению напоминающие «губку».

В спокойном состоянии артерии полового члена сужены и обеспечивают только кровоснабжение тканей полового органа.

Во время стимуляции головной мозг перенаправляет нервные импульсы, что активирует гормональную систему и приводит к расширению артерий полового члена. Приток артериальной крови становится больше, чем отток по венам из-за чего половой член увеличивается в размерах и становится ригидным. Данное явление называется нормальной эрекцией и схематически изображено на иллюстрациях.

(По прекращении) подачи нервных импульсов головным мозгом происходят обратные процессы: сужение артерий полового члена и усиление венозного оттока. После чего половой член переходит в спокойное состояние.

Но по ряду психических или физических причин данный механизм может не выполняться что и носит название эректильная дисфункция.

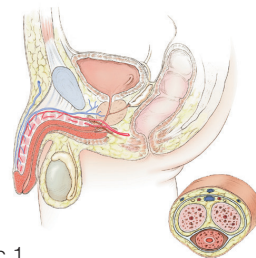


Рис.1

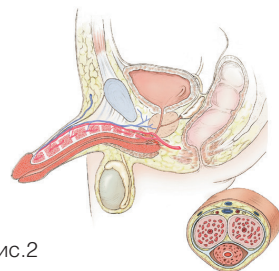


Рис.2

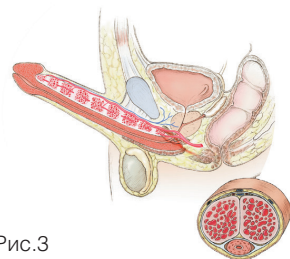


Рис.3



Неудачи в сексуальной жизни мужчины чаще принято называть импотенцией. Однако это не совсем верно. Импотенцией врачи считают состояние, при котором мужчина ни при каких обстоятельствах не способен совершить половой акт. Это, к счастью, встречается не так уж и часто. А случайно или периодически возникающие проблемы с эрекцией следует называть эректильной дисфункцией.

Эректильная дисфункция является разновидностью нарушений сексуальной функции мужчины. Об эректильной дисфункции говорят, когда мужчина испытывает затруднения в сохранении эрекции на протяжении всего полового акта (либо на любом из его этапов). Таким образом, у партнёров могут возникнуть проблемы с проведением нормального полового акта, что нередко негативно сказывается и на психологии отношений. Эректильная дисфункция может возникнуть у мужчины в любом возрасте, но зачастую она развивается у пациентов среднего и старшего возрастов.

Наиболее частыми причинами эректильной дисфункции являются:

- Сердечно-сосудистые заболевания
- Атеросклероз сосудов
- Повышение артериального давления
- Сахарный диабет
- Избыточный вес
- Метаболический синдром
- Приём некоторых препаратов
- Курение
- Алкоголизм
- Наркомания
- Лечение рака предстательной железы
- Болезнь Паркинсона
- Рассеянный склероз
- Гормональные расстройства, приводящие к недостатку тестостерона (гипогонадизм)
- Болезнь Пейрони
- Травмы
- Хирургические вмешательства в малом тазу или на спинном мозге
- Депрессия
- Тревога
- Стресс
- Утомление
- Проблемы во взаимоотношениях с партнёром.

В некоторых случаях эректильная дисфункция является начальным проявлением какой-либо другой болезни.

Очень важно своевременно обратиться к врачу за специализированной медицинской помощью, не теряя драгоценного времени на стыдливость и сомнения, поиск альтернативных способов лечения. В большинстве клинических случаев эректильная дисфункция излечима. Лечение назначается с учётом выявленных причин и подбирается индивидуально каждому пациенту.

Решение проблемы

В настоящее время существует множество методов лечения эректильной дисфункции, но их можно объединить в 3 основных этапа:

1. Использование таблетированных препаратов (напр.: ингибиторы ФДЭ 5-го типа) или использование вакуумных устройств (локальная декомпрессия)
2. Введение вазоактивных препаратов в пещеристые тела или в мочеиспускательный канал, а также комбинированное медикаментозное лечение
3. Хирургическое лечение, в том числе **фаллопротезирование**.



Самым радикальным способом восстановления эректильной функции, когда ни один другой метод уже не эффективен, является имплантация пенильного протеза. Благодаря этому ежегодно свыше 45000 мужчин по всему миру возвращают себе возможность сексуального общения.

Опросник сексуального здоровья для мужчин (SHIM)

Отметьте вариант ответа, который лучше всего описывает Вашу ситуацию (только один ответ на каждый вопрос).

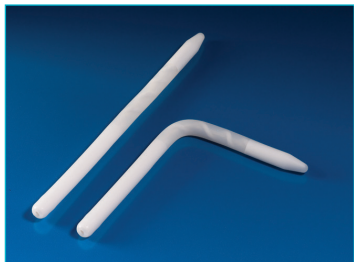
За последние 6 мес:

1. Как Вы оцениваете Вашу способность достигать эрекции и поддерживать ее?		Очень низкая	Низкая	Средняя	Высокая	Очень высокая
		1	2	3	4	5
2. Как часто Вы можете поддерживать эрекцию (развившуюся при сексуальной стимуляции), достаточную для пенетрации?	Сексуальная активность отсутствует	Никогда или почти никогда	Иногда (значительно реже, чем в половине случаев)	Примерно в половине случаев	В большинстве случаев (значительно чаще, чем в половине случаев)	Всегда или почти всегда
	0	1	2	3	4	5
3. Как часто во время полового акта Вы способны поддерживать эрекцию после пенетрации?	Не пытался осуществить половой акт	Никогда или почти никогда	Иногда (значительно реже, чем в половине случаев)	Примерно в половине случаев	В большинстве случаев (значительно чаще, чем в половине случаев)	Всегда или почти всегда
	0	1	2	3	4	5
4. Насколько Вам тяжело поддерживать эрекцию до завершения полового акта?	Не пытался осуществить половой акт	Исключительно тяжело	Очень тяжело	Тяжело	В некоторой степени тяжело	Нетяжело
	0	1	2	3	4	5
5. Как часто половой акт приносит Вам удовлетворение?	Не пытался осуществить половой акт	Никогда или почти никогда	Иногда (значительно реже, чем в половине случаев)	Примерно в половине случаев	В большинстве случаев (значительно чаще, чем в половине случаев)	Всегда или почти всегда
	0	1	2	3	4	5

Суммировать баллы, соответствующие вопросам 1-5: _____ сумма баллов.

Интерпретация: **1-7 баллов** – тяжелая ЭД; **8-11 баллов** – ЭД средней тяжести; **12-16 баллов** – ЭД, занимающая промежуточное положение между легкой ЭД и ЭД средней тяжести; **17-21 балл** – легкая ЭД.

На сегодняшний день компания Coloplast представляет два вида имплантов:

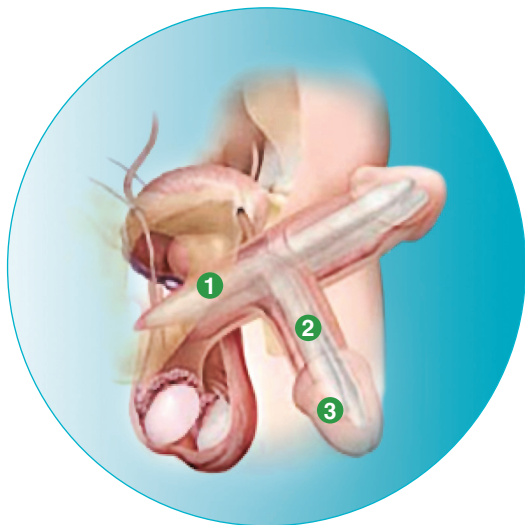


Genesis® – это пластиковый интракавернозный протез в виде гибкого стержня, внутрь которого помещена двойная спираль из специального сплава титана и серебра, запоминающего любое положение и форму, тем самым обеспечивая необходимую жесткость и удержание полового члена в желаемом положении.



Titan® Touch – единственный интракавернозный протез полового члена с уникальной помпой – дефляция «одним касанием» (One Touch Release). Протез Titan® Touch является в настоящее время наиболее совершенным и имеет переменную жесткость, которая позволяет полностью имитировать естественный механизм эрекции.

Genesis® – пластический однокомпонентный протез полового члена



У фаллопротеза **Genesis®** количество механических частей сведено к минимуму, благодаря чему практически отсутствует риск механической поломки

- 1 – сплав титана и серебра в виде двойной спирали: обеспечивает память формы, исключает возможность произвольного распрямления
- 2 – Надёжность проверенная временем: абсолютная целостность после 8000 циклов сгибания под углом 90°
- 3 – Высокая степень ригидности дистальной части протеза: обеспечивает эстетическую и анатомическую схожесть

Активация и дезактивация фаллопротеза Genesis®: вручную распрямите или согните устройство в желаемое положение.

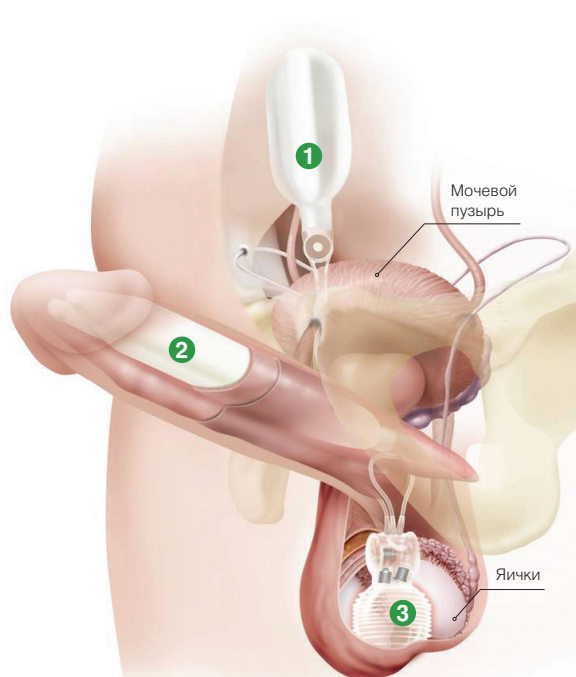
Titan® Touch с помпой «Одно касание» – 3-х компонентный протез полового члена.

Протез полового члена **Titan® Touch** «Одно касание» – представляет собой саморегулирующуюся гидравлическую систему. Изготовлен из материала Bioflex®.

Bioflex® – биополимерный материал, обладающий повышенной износостойкостью, но при этом в 5 раз превосходит силикон по эластическим свойствам.

Протез Titan® Touch состоит:

- 1** Резервуар с жидкостью (стерильный физиологический раствор) – располагается в полости малого таза.
- 2** Пара цилиндров – в пещеристых телах и обеспечивают длительную и естественную эрекцию.
- 3** Помпа «одно касание» с ребристой поверхностью, располагается в мошонке, и благодаря своим компактным размерам практически незаметна.



Активация и дезактивация протеза

Сперва нужно определить помпу вшонке, это не сложно т.к. она ребристая.

Для активации фаллопротеза необходимо сжимать в поперечном направлении указательным и большим пальцами помпу (**рис. 1**). При этом жидкость, находящаяся в резервуаре постепенно перемещается в цилиндры, увеличивая их в размере и тем самым вызывает эрекцию.

Степень жёсткости цилиндров и длительность эрекции определяется самостоятельно пользователем.

Для дезактивации устройства большим и указательным пальцами один раз нажмите на подушечки помпы (**рис. 2**).

При этом жидкость самопроизвольно за 60-80 сек. переместится из цилиндров в резервуар.

Внимание! На подушечки помпы нужно нажимать один раз!

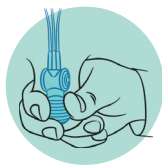


Рис.1

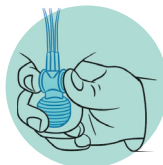
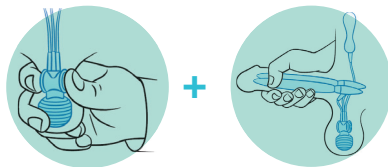


Рис.2

После полной дефляции импланта рекомендуется сделать один качок помпой, как показано на **рис.1**

Быстрая дезактивация устройства:

Одной рукой однократно нажмите на подушечки помпы, а другой рукой обхватывающим движением сожмите пенис. При этом жидкость переместится в резервуар быстрее.



Имплантация пенильных протезов

Пенильный протез – это устройство, которое располагается в кавернозных полостях полового члена и обеспечивает стойкую, ригидную эрекцию во время полового акта.

Операции по имплантации протеза проводятся в условиях абсолютной стерильности с соблюдением мер асептики и антисептики, с целью исключения малейшей возможности инфицирования операционной раны. Для профилактики послеоперационных осложнений необходимо строго соблюдать назначения и рекомендации оперировавшего хирурга.

Имплантация протеза полового члена выполняется под общим наркозом или спинальной анестезией. Операция длится примерно 1-2 часа, в зависимости от сопутствующей патологии, после которой накладывается повязка бинтом типа «Реха-Нафт».

Так же может понадобится поставка уретрального катетера и активного дренажа в мошонку.

Первые 2-4 суток после операции пациент находится в стационаре. В течение первой недели возможны незначительные боли и умеренный отёк полового члена и мошонки. Через 2-3 недели после операции жалобы пациентов не беспокоят. Половую жизнь разрешается возобновлять после повторной консультации хирурга спустя 6-8 недель.



Часто задаваемые вопросы

> Будет ли у пениса естественный внешний вид?

Да, пенис будет выглядеть естественно (но с фаллопротезом Genesis® в постоянно эрегированном состоянии).

> Будет ли имплант заметен?

Нет, все части импланта располагаются внутри тела и не заметны.

> Будут ли отличия в ощущениях у моего партнёра?

У вашего партнёра сохранятся те же ощущения, что и при естественной эрекции.

> Изменятся ли мои ощущения?

Нет, ваши ощущения будут такими же, как и до операции.

> Как долго мне нужно будет находиться в больнице?

Продолжительность обычно составляет 2-4 дня, сокращение и удлинение срока пребывания в стационаре на усмотрение лечащего врача.

> Увеличится ли длина и диаметр пениса после операции?

Возможно, это будет зависеть от эластических свойств белочной оболочки кавернозных тел и определяется индивидуально в ходе операции.

> Когда я смогу возобновить сексуальную активность?

Пенильный протез нельзя использовать

в течение 4-6 недель после операции. Через 2-3 недели с помощью вашего доктора, вы сможете осторожно наполнять и сдвигать протез. Во время первого наполнения протеза возможно появление боли.

> Сохранится ли у меня эякуляция?

Да, у вас сохранятся оргазм и эякуляция, как и до операции. У пациентов с удалённой предстательной железой эякуляция будет отсутствовать.

> Влияет ли наличие протеза полового члена на детородную функцию?

После протезирования функция деторождения сохраняется.

> Будет ли у меня спонтанная эрекция?

Нет, во время операции пещеристые тела разрушаются, чтобы ввести цилиндры пенильного протеза. Если же у вас сохраняется эрекция достаточная для проведения полового акта, вам нужно очень внимательно отнестись к решению имплантации пенильного протеза. Если же эрекции нет, то пенильный протез обеспечит более стойкую, ригидную эрекцию по сравнению с фармацевтическими препаратами, инъекциями и вакуумными устройствами.

> Будут ли у меня после имплантации проблемы с мочеиспусканием?

Нет, пенильный протез не вызывает никаких нарушений мочеиспускания.

With thanks to Mandy Spillings – Nurse Practitioner – UCLH hospitals

Coloplast and Titan® Touch are registered trademarks of Coloplast A/S. Supris™ is a trademark of Coloplast A/S. Durasphere® is a registered trademark of Carbon Medical Technologies, Inc. Durasphere is manufactured by Carbon Medical Technologies, Inc., and distributed by Coloplast Corp. ©2008-04. All rights reserved. Coloplast Corp., Minneapolis, MN USA. Any licensed images are for illustrative purposes only. Any persons depicted are models.

Coloplast and Titan® Touch are registered trademarks of Coloplast A/S. All rights reserved Coloplast A/S, 3050 Humlebæk, Denmark.



Holtevej 1
DK-3050 Humlebæk
Denmark

www.coloplast.com